



ASSOTURISMO

CONSISTENZE E FLUSSI NEL COMPARTO TURISTICO

Conferenza Stampa - Napoli, 29 Ottobre 2014



Via Nazionale, 60 – 00184 ROMA
Tel. 0647251 – fax 064817211
Email: assoturismo@confesercenti.it
<http://www.assoturismo.it>

Secondo i dati Infocamere, nei primi otto mesi del 2014, si contano oltre 417 mila imprese di alloggio e ristorazione e quasi 17 mila e 600 attività di servizi di agenzie di viaggio e tour operator. In questi mesi si registrano saldi negativi per le imprese di questi comparti tra nuove imprese iscritte e cessate per 7 mila e 457: -6.197 unità nell'alloggio e ristorazione e -235 nelle agenzie di viaggio.

In valori assoluti, il maggior numero di imprese di Alloggio e somministrazione è al Nord Ovest con il 26% mentre il 27% delle agenzie di viaggio di Agenzie di viaggio si trova al Centro. In rapporto alla popolazione è proprio il Centro ad avere valori sopra la media; in quest'area, ogni 10 mila abitanti, ci sono 77,6 imprese di alloggio e ristorazione rispetto alle 68,6 di media e 4 agenzie di viaggi e tour operator rispetto alle 2,9.

Tav.1

Comparto Turistico	registrate	iscritte	cancellate	saldo
Alloggio	49.491	526	1.154	-628
Ristorazione	189.319	3.984	6.829	-2.845
Bar	169.063	3.566	6.290	-2.724
Alloggio e ristorazione	417.066	7.880	15.337	-7.457
Agenzie di viaggio, tour operator	17.588	375	610	-235
Totale	434.654	8.255	15.947	-7.692

Nota: I dati Alloggio e Ristorazione si riferiscono ad agosto 2014; i dati delle Agenzie di viaggio sono di giugno 2014; Il dato Alloggio e ristorazione include altre voci oltre la ristorazione e i bar, come mense e servizi catering.

Fonte: Dati Confesercenti; Infocamere

Tav.2

	<i>alloggio</i>	<i>ristorazione</i>	<i>bar</i>	Alloggio e somministrazione	Agenzie di viaggio, tour operator
Nord ovest	8.762	48.172	49.740	108.636	4.566
Nord est	15.670	36.665	35.723	89.893	2.574
Centro	12.304	44.288	34.627	93.653	4.812
Sud	9.282	41.795	34.521	87.392	3.509
Isole	3.473	18.399	14.452	37.492	2.127
Totale	49.167	189.319	169.063	417.066	17.588

Fonte: Dati Confesercenti; Infocamere

Il 33% delle imprese di Alloggio, ben il 52% di quelle della ristorazione e il 40% delle Agenzie di viaggio e Tour operator iscritte nel Registro delle Imprese nel 2010 ha già cessato l'attività al 30 giugno 2014 percentuali che risultano superiori a quella media pari al 26,7%. Il gap che risulta molto ampio soprattutto per la ristorazione permane per tutti e quattro gli anni osservati.

Una maggiore fragilità è stata registrata in media per le imprese con a capo una donna, un giovane o uno straniero, situazione che tuttavia cambia entrando nel dettaglio dei comparti. Le imprese al femminile nel 2013, per esempio, hanno registrato una percentuale più bassa di chiusure della media nell'Alloggio, gli imprenditori stranieri nella ristorazione.

Quello della ristorazione e dell'alloggio è il terzo comparto per numerosità delle imprese "rosa". Sono infatti oltre 120 mila le imprese guidate da donne il 29% del totale. La ristorazione è, invece, una attività di rilievo per gli imprenditori stranieri che con oltre 33 mila e seicento imprese raggiungono il 9,3% del totale crescendo dell' 8% tra il 2012 e fine 2013. Nell'alloggio la loro incidenza è solo del 4,4%.

Tav.3

	per 10.000 abitanti	
	Alloggio e somministrazione	Agenzie di viaggio, tour operator
Nord ovest	67,3	2,8
Nord est	77,1	2,2
Centro	77,6	4,0
Sud	61,7	2,5
Isole	55,5	3,1
Totale	68,6	2,9

Fonte: Nostre elaborazioni su dati Confesercenti e Infocamere

Tav.4

Imprese iscritte nei diversi anni e già cessate il 30 giugno 2014	2010	2011	2012	2013
Alloggio	32,9	27,4	13,4	4,6
Ristorazione	52,0	45,7	26,7	7,3
Attività agenzie viaggio e tour operator	50,8	40,7	17,9	4,5
Commercio al dettaglio	40,1	32	19	5,7
Totale economia	26,7	20,7	12,7	3,6

Fonte: Confesercenti

Tav.5

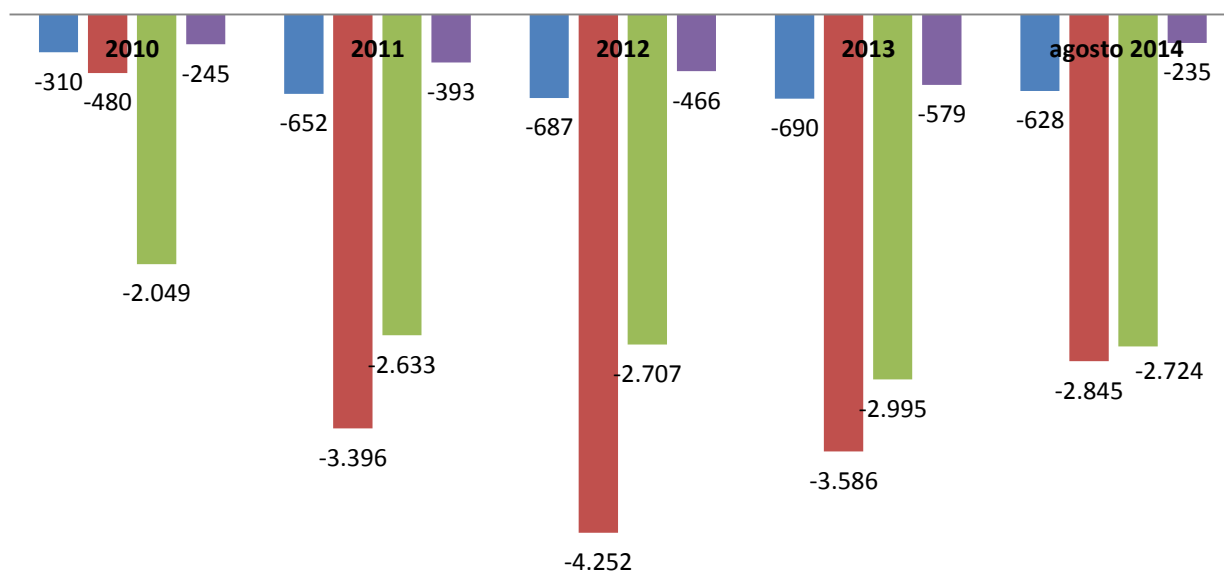
2013 Tassi di sopravvivenza	Totale	Donne	Giovani	Stranieri
Alloggio	4,6	3,4	4,0	6,2
Ristorazione	7,3	8,0	7,1	6,6
Attività agenzie viaggio e tour operator	4,5	4,8	3,1	8,3
Commercio al dettaglio	5,7	6,4	5,8	3,8
Totale economia	3,6	4,1	4,3	4,5

Fonte: Confesercenti

Nel complesso in un anno (agosto 2014 rispetto ad agosto 2013) le imprese registrate dell'Alloggio e Ristorazione sono cresciute del 2,1% risultato di un +1,9% per i primi, +3,1% per la ristorazione e +1,4% per i bar. Le agenzie di viaggio e tour operator hanno mostrato un lieve incremento +0,75%.

Saldi tra iscrizioni e cessazioni

■ alloggio ■ ristorazione ■ bar ■ Agenzie di viaggio e tour operator



Tav.6

		2010	2011	2012	2013	agosto 2014	Totale
Alloggio	iscrizioni	1.279	1.025	1.202	1.118	526	5.150
	cessazioni	1.589	1.677	1.889	1.808	1.154	8.117
	saldo	-310	-652	-687	-690	-628	-2.967
Ristorazione	iscrizioni	10.072	7.648	7.623	8.874	3.984	38.201
	cessazioni	10.552	11.044	11.875	12.460	6.829	52.760
	saldo	-480	-3.396	-4.252	-3.586	-2.845	-14.559
Bar	iscrizioni	8.382	8.007	8.570	8.730	3.566	37.255
	cessazioni	10.431	10.640	11.277	11.725	6.290	50.363
	saldo	-2.049	-2.633	-2.707	-2.995	-2.724	-13.108
Agenzie di viaggio e tour operator	iscrizioni	730	582	649	548	375	2.884
	cessazioni	975	975	1.115	1.127	610	4.802
	saldo	-245	-393	-466	-579	-235	-1.918

Deduzione Irap per il costo del lavoro anche per le imprese che occupano lavoratori stagionali

Il recente Disegno di Legge di Stabilità per il 2015 prevede, all'articolo 5, la deduzione completa dalla base imponibile Irap del costo del lavoro. Questa deduzione è valida per il personale dipendente con contratto a tempo indeterminato.

A nostro parere andrebbero ricomprese in questo beneficio anche le imprese che, per caratteristiche strutturali della loro attività, sono in condizione di assumere periodicamente personale dipendente con contratto, quindi, a tempo determinato. E' questo il caso tipico delle imprese che operano nel settore turistico, caratterizzato, come ampiamente noto, da elevati aspetti di stagionalità.

Secondo nostre stime su dati Istat, i lavoratori stagionali nel settore **turistico** sono circa 300.000.

Se consideriamo un utilizzo complessivo per circa 6 mesi l'anno, il beneficio che deriverebbe alle aziende dalla deduzione sul costo del lavoro anche per questa tipologia di occupati sarebbe di poco di 80 milioni di euro.

A. FOCUS CAMPANIA

In Campania sono registrate 38 mila e 382 imprese del comparto turistico: 36,6 mila nell'Alloggio e ristorazione e 1.723 Agenzie di viaggi e tour operator. Nei primi otto mesi del 2014 il saldo tra imprese iscritte e cessate è negativo per 782 unità e per tutti i comparti.

La provincia con il maggior numero di imprese di Alloggio e ristorazione rispetto alla popolazione è Salerno, in valori assoluti invece Napoli dove si accentrano quasi il 50% delle attività. Per le agenzie di viaggio la provincia che conta il maggior numero di imprese, 3,8 ogni 10 mila abitanti, è Napoli.

Per quanto riguarda gli imprenditori stranieri la loro incidenza in Campania per i comparti dell'Alloggio e della Ristorazione si mantiene sotto la media nazionale.

Tav.1.a

Comparto Turistico	registrate	iscritte	cancellate	saldo
Alloggio	4.026	34	116	-82
Ristorazione	17.045	428	692	-264
Bar	14.610	369	596	-227
Alloggio e ristorazione	36.659	774	1.530	-756
Agenzie di viaggio, tour operator	1.723	21	47	-26
Totale	38.382	795	1.577	-782

Nota: I dati Alloggio e Ristorazione si riferiscono ad agosto 2014; i dati delle Agenzie di viaggio sono di giugno 2014; Il dato Alloggio e ristorazione include altre voci oltre la ristorazione e i bar, come mense e servizi catering.

Fonte: Dati Confesercenti; Infocamere

Tav.2.a

	Alloggio	Ristorazione	Bar	Alloggio e ristorazione	Agenzie di viaggio, tour operator	Totale
Caserta	266	2.518	2.444	5.295	144	5.439
Benevento	158	821	755	1.769	48	1.817
Napoli	2.155	8.571	6.773	18.183	1.181	19.364
Avellino	163	1.145	1.042	2.395	73	2.468
Salerno	1.284	3.990	3.596	9.017	277	9.294
CAMPANIA	4.026	17.045	14.610	36.659	1.723	38.382

Fonte: Dati Confesercenti; Infocamere

Tav.3.a

Saldi (iscritte - cancellate)	Alloggio	Ristorazione	Bar	Alloggio e ristorazione	Agenzie di viaggio, tour operator
Caserta	-4	-40	-28	-110	-1
Benevento	-9	-25	-18	-59	0
Napoli	-40	-133	-64	-301	-20
Avellino	-10	-9	-31	-59	-4
Salerno	-19	-57	-86	-227	-1
CAMPANIA	-82	-264	-227	-756	-26

Fonte: Dati Confesercenti; Infocamere

Tav. 4.a

	registrate per 10000 abitanti		peso rispetto al totale regionale	
	Alloggio e ristorazione	Agenzie di viaggio, tour operator	Alloggio e ristorazione	Agenzie di viaggio, tour operator
Caserta	57,4	1,6	14,4%	8,4%
Benevento	62,3	1,7	4,8%	2,8%
Napoli	58,1	3,8	49,6%	68,5%
Avellino	55,7	1,7	6,5%	4,2%
Salerno	81,6	2,5	24,6%	16,1%
CAMPANIA	62,5	2,9	100%	100%

Fonte: Dati Confesercenti; Infocamere

Tav.5.a

2013	settori	straniere	incidenza
Campania	Alloggio	103	2,6
	Ristorazione	990	3,1
	Totale	1.093	3,0
Italia	Alloggio	2.124	4,4
	Ristorazione	33.652	9,3
	Totale	35.776	8,7

Fonte: Confesercenti